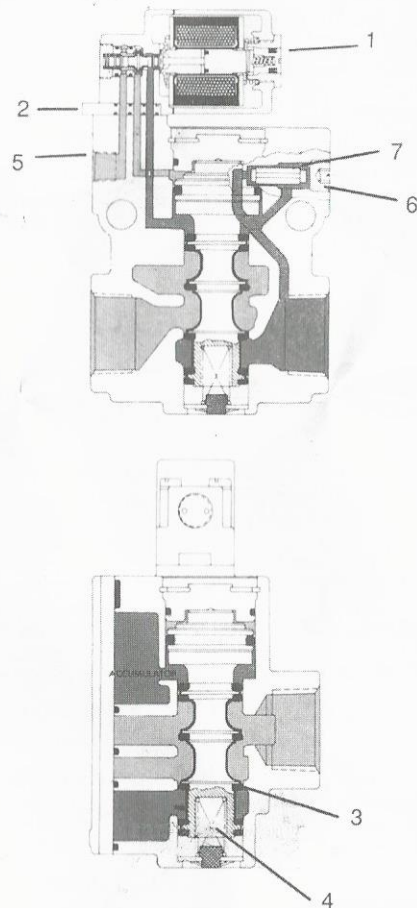


# 56 SERIE



## PILOT VALVE

- 1 Manual operator.
- 2 Function plate.

N.B.: Burn-out proof solenoid. Solenoid enclosure and pilot body non interchangeable.

## VALVE BODY

- 3 Bonded seal spool.
- 4 Air spring (+ mechanical spring).
- 5 Piped exhaust or remote air pilot port (**PILOT EXHAUST OR REMOTE PILOT**).
- 6 External pilot (**EXT. PILOT**).
- 7 Check valve.

## OPERATING DATA

### FLUIDS

Vacuum - Air - Inert gases.

### LUBRICATION

Not required – if used, a medium aniline range oil is recommended (80 ° to 100 °C).

### AMBIENT TEMPERATURE RANGE

-18 °C to 50 °C.

### PRESSURE RANGE

Vacuum to 10 bar - 28" Hg vacuum.

From vacuum to 2 bar, use external pilot.  $\geq 2$  bar, use internal pilot (or external pilot).

For remote air application, signal pressure must be  $\geq$  to main pressure.

### INTERNAL OR EXTERNAL PILOT

- a) From internal to external pilot
  - remove the 1/8" plug from **EXT. PILOT** port;
  - remove the check valve;
  - screw a 1/16" plug in **EXT. PILOT** port;
  - pipe to external air supply (min. air pressure: 2 bar).
- b) From external to internal pilot
  - remove the 1/16" plug from **EXT. PILOT** port;
  - make sure that check valve is included in body;
  - screw a 1/8" plug in **EXT. PILOT** port.

### SINGLE PRESSURE INLET

Connect inlet pressure to port 1.

### DOUBLE PRESSURE INLET

Whatever the application may be:

- 2 pressures
  - 1 pressure + vacuum (selector)
- pipe higher pressure to port 1 and lower pressure (or vacuum) to port 3.

### IMPORTANT NOTICE

Do not plug **PILOT EXHAUST OR REMOTE PILOT** port.  
Do not use **PILOT EXHAUST OR REMOTE PILOT** port as external pilot port.  
**PILOT EXHAUST OR REMOTE PILOT** port is designed to collect pilot exhaust or to connect remote air signal.

### FUNCTION PLATE (IT 2)

This plate is marked 3-NC (3 way norm. closed) and 3-NO (3 way norm. open).  
Function plate placed with 3-NC visible or with 3-NO visible changes global function of main valve – from NC to NO and vice-versa.

## VORSTEUERVENTIL

- 1 Handhilfsbetätigung.
- 2 Selektorplatte.

N.B.: Unbrennbare Spule. Magnetbetätiger und Ventilkörper des Vorsteuerventils unabtrennbar.

## HAUPTVENTIL

- 3 Schieberkolben mit aufvulkanisierten Dichtungen.
- 4 Mechanische und pneumatische Feder.
- 5 Entlüftung des Vorsteuerventils oder Anschluß für pneumatische Betätigung (**PILOT EXHAUST OR REMOTE PILOT**).
- 6 Externe Steuerluft (**EXT. PILOT**).
- 7 Rückschlagventil.

## BEDIENUNGSANLEITUNG

### MEDIUM

Vakuum - Druckluft - Neutrale Gase.

### SCHMIERUNG

Nicht erforderlich-falls Schmierung erfolgt, so ist die Verwendung einer Ölart mit Anilin - Punkt zwischen 80 °C und 100 °C sicherzustellen.

### UMGEBUNGSTEMPERATUR

-18 ° bis 50 °C.

### DRUCKBEREICH

Vakuum bis 10 bar - Vakuum bis -711 mm Hg.

Vakuum bis 2 bar, externe Steuerluft erforderlich.  $\geq 2$  bar, interne oder externe Steuerluft möglich.

Für pneumatische Betätigung, der Druck des Steuersignals muß  $\geq$  Betriebsdruck.

### INTERNE ODER EXTERNE STEUERLUFT

- a) Umrüstung von interner Steuerluftversorgung in externe Steuerluftversorgung
  - die 1/8" Schraube vom **EXT. PILOT** Anschluß entfernen;
  - das Rückschlagventil entfernen;
  - **EXT. PILOT** Anschluß mit einer 1/16" Schraube verstopfen;
  - Externe Steuerluft anschließen (min. Druck: 2 bar).
- b) Umrüstung von externer Steuerluftversorgung in interne Steuerluftversorgung
  - die 1/16" Schraube vom **EXT. PILOT** Anschluß entfernen;
  - das Rückschlagventil wieder einsetzen;
  - **EXT. PILOT** Anschluß mit einer 1/8" Schraube verstopfen.

### EINZELDRUCK-AUSFÜHRUNG

Druck an Anschluss 1 anschließen.

### ZWEIDRUCK-AUSFÜHRUNG

2 unterschiedliche Druckstufen bzw eine Druckstufe und Vakuum, der höhere Druck muß immer an Anschluss 1 angeschlossen werden.  
Den niedrigeren Druck (oder Vakuum) immer an Anschluss 3 anschließen.

### WICHTIGE ANMERKUNG

Den **PILOT EXHAUST OR REMOTE PILOT** Anschluß immer unverstopft lassen.  
Diesen Anschluß für externe Steuerluft nicht verwenden.  
Dieser Anschluß dient ausschließlich zur Versammlung der Abluft des Vorsteuerventils oder zur pneumatischen Betätigung des Ventils.

### SELEKTORPLATTE (IT 2)

Diese Platte ist je auf einer Seite mit 3-NC (3 Wege Normal Geschlossen) entweder mit 3-NO (3 Wege Normal Offen) gekennzeichnet.  
Die Umkehrung dieser Platte verändert die Gesamtfunktion des Ventils und erlaubt die Umrüstung von NO Funktion in NG Funktion und umgekehrt.